



L · Q · M



MANNHEIM²

Unternehmensbefragung der Stadt Mannheim



L·Q·M Marktforschung

Ergebnisvorstellung Pressekonferenz

Mannheim, 14. November 2016

Hintergrund - Zielsetzung

Der GEWERBEMonitor Mannheim 2016 erhebt die Verbundenheit der Unternehmen mit dem Standort und ihre Zufriedenheit mit Standortfaktoren und kommunalen Leistungen.

Inhalte:



- Messung der Standortzufriedenheit und Loyalität der Unternehmen in Mannheim
- Bewertung der Standortfaktoren aus Sicht der Gewerbebetriebe
- Erhebung der Zufriedenheit mit kommunalen Dienstleistungen und Angeboten vor Ort
- Erfragung von Informationen und Bedarfen, um Strategien für die Stadtverwaltung und die Wirtschaftsförderung abzuleiten
- Anmerkungen und Verbesserungsvorschläge zur Stadtverwaltung und Wirtschaftsförderung
- Kontaktwünsche zur Wirtschaftsförderung
- Vergleich der Befragungsergebnisse mit 2012 und 2014
- Vergleich der Befragungsergebnisse mit anderen Kommunen

1. Hintergrund: Methodik der Studie

Mit telefonischer Befragung und Online-Befragung wurde allen Unternehmen die Möglichkeit zur Meinungsäußerung geboten.

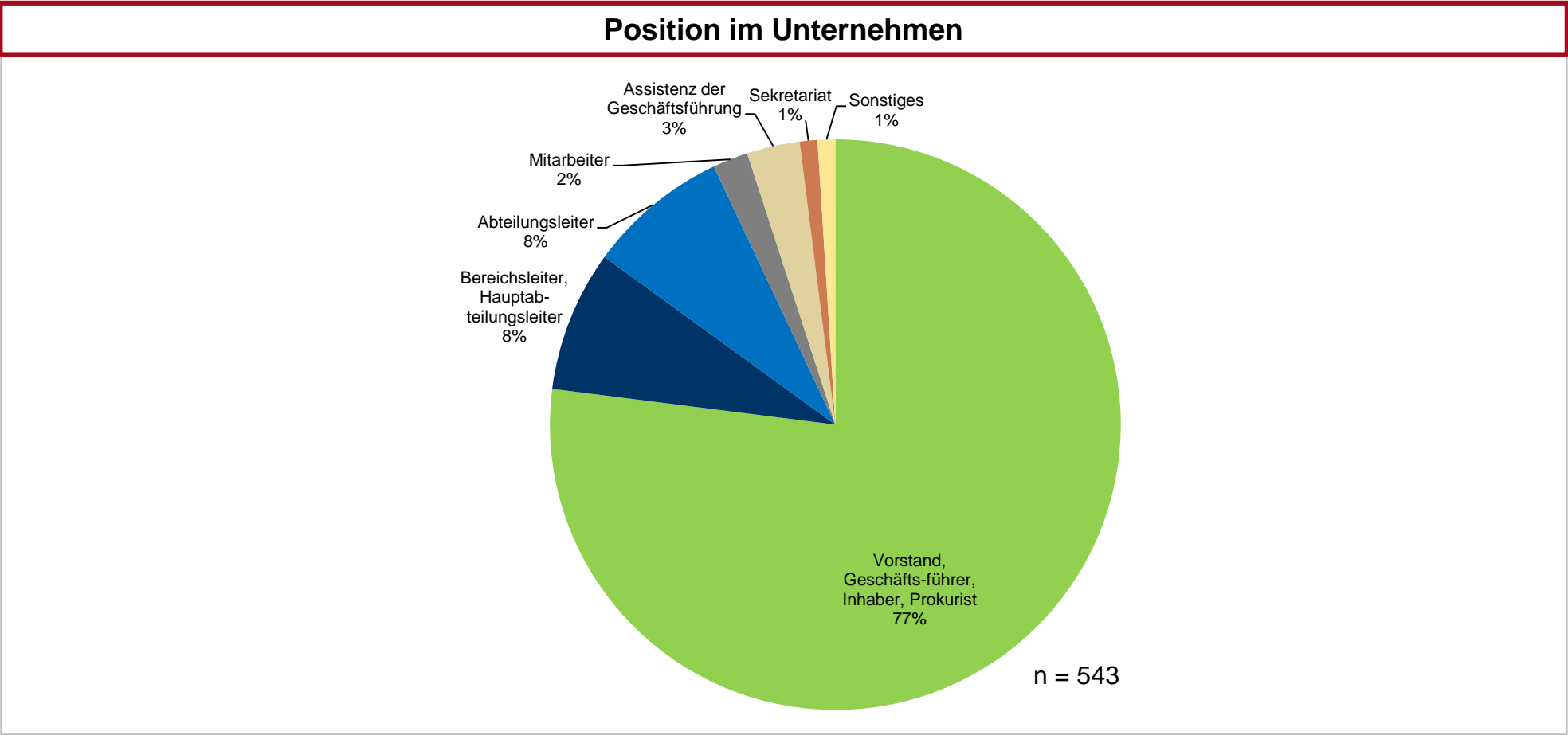
MANNHEIM²

■ BÜRGER.**SEIN**
■ WIRTSCHAFT.**ENTWICKELN**
■ BILDUNG.**STÄRKEN**
■ STADT.**GESTALTEN**
■ KULTUR.**ERLEBEN**
■ TOURISMUS.**ENTDECKEN**



- Eine Stichprobe von 1.300 Unternehmen wurde mit einem persönlichen Anschreiben des Oberbürgermeisters zur Teilnahme an der Befragung eingeladen.
- Feldzeit: 16.06. bis 22.07.2016
- Durchschnittliche Interviewdauer: 14 Minuten
- **Erfolgreiche Interviews insgesamt:** **n = 550**
 - Telefoninterviews n = 399
 - Online Teilnahme n = 151
 - Kontaktwünsche n = 28

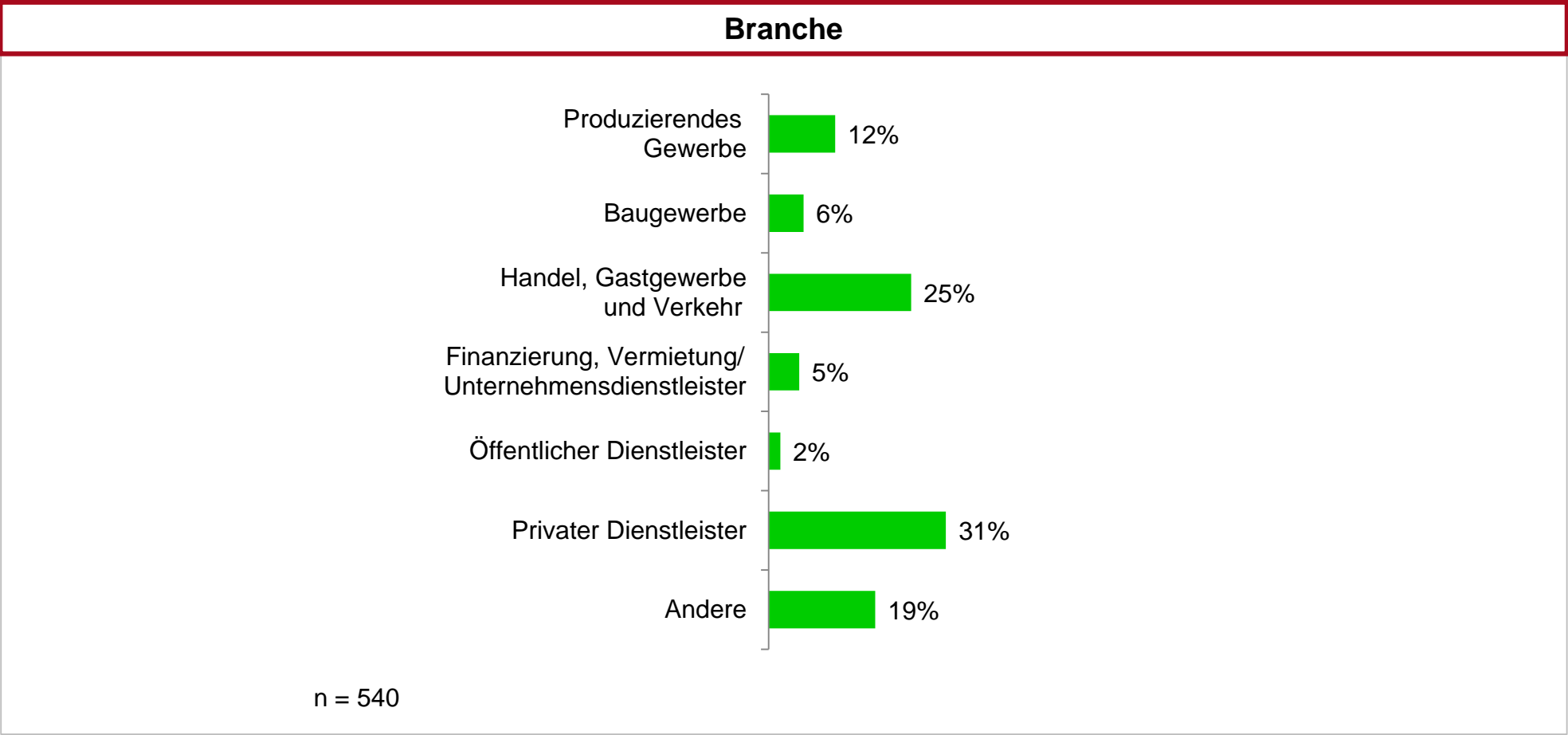
2. Unternehmen im Fokus: Position im Unternehmen und Anzahl der Mitarbeiter
An der Befragung haben sich primär Personen mit Führungsverantwortung beteiligt.



Frage S4: Welche Position nehmen Sie in Ihrem Unternehmen ein?
Frage S1: Und wie viele Mitarbeiter hat Ihr Unternehmen am Standort Mannheim?

2. Unternehmen im Fokus: Branche und Ansässigkeit

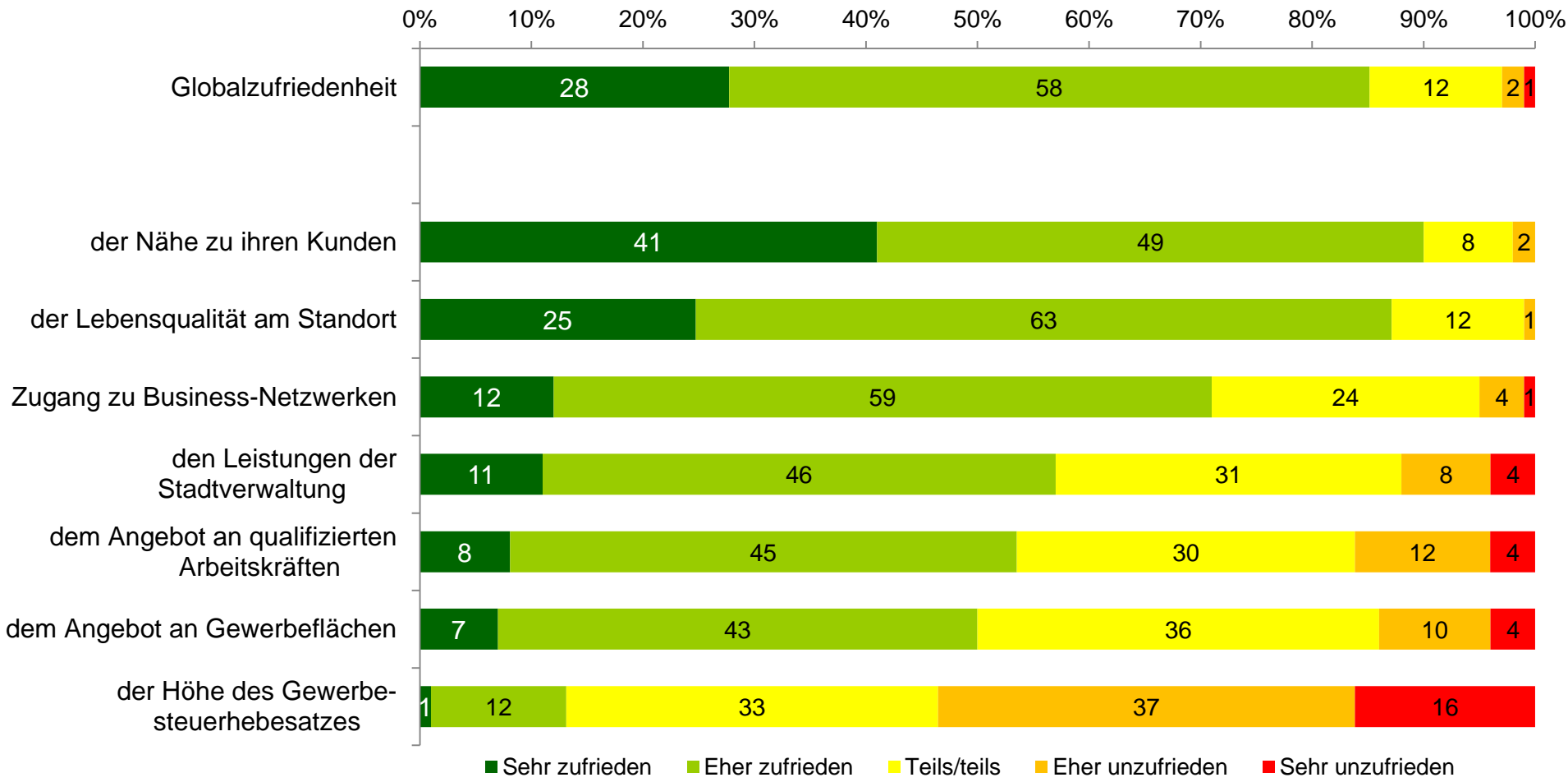
Private Dienstleister, Handel, Gastgewerbe und Verkehr dominieren.



Frage S3: Zu welcher Branche gehört Ihr Unternehmen?
Frage 1: Wie lange ist Ihr Unternehmen schon in Mannheim ansässig?

3. Standort: Zufriedenheit im Detail (I)

Die Mannheimer Unternehmen schätzen vor allem die Kundennähe und Lebensqualität am Standort. Das Angebot an Gewerbeflächen entspricht nicht ganz den Wünschen.

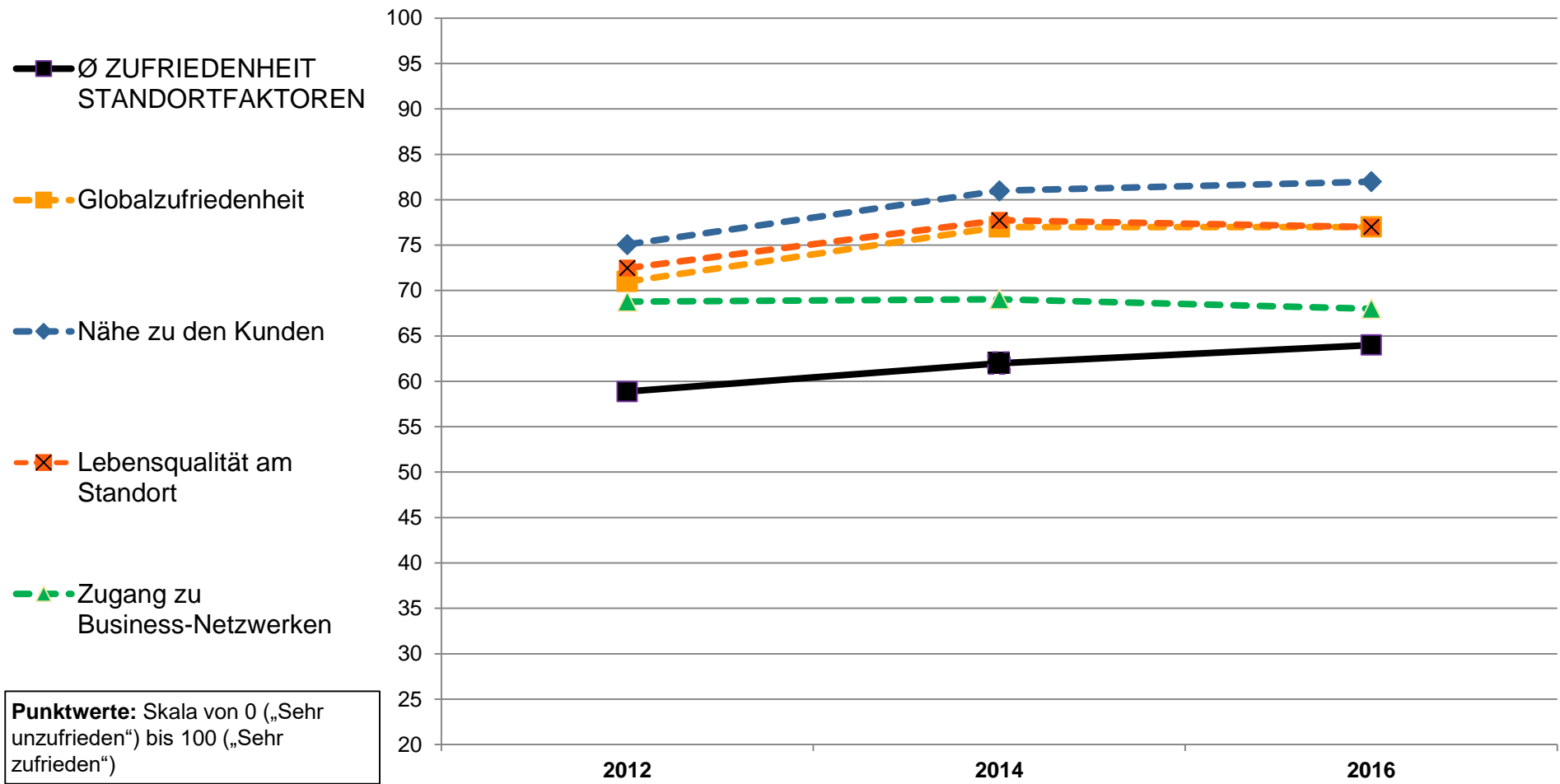


Frage 3: Wie zufrieden sind Sie insgesamt mit Ihrem Unternehmensstandort Mannheim?
Frage 4: Jetzt geht es um Ihre Zufriedenheit mit den Standortfaktoren in Mannheim. Wie zufrieden sind Sie mit...?

Basis:
Gültige Antworten von
n = 354 bis n = 548

3. Standort: Zufriedenheit im Zeitvergleich (I)

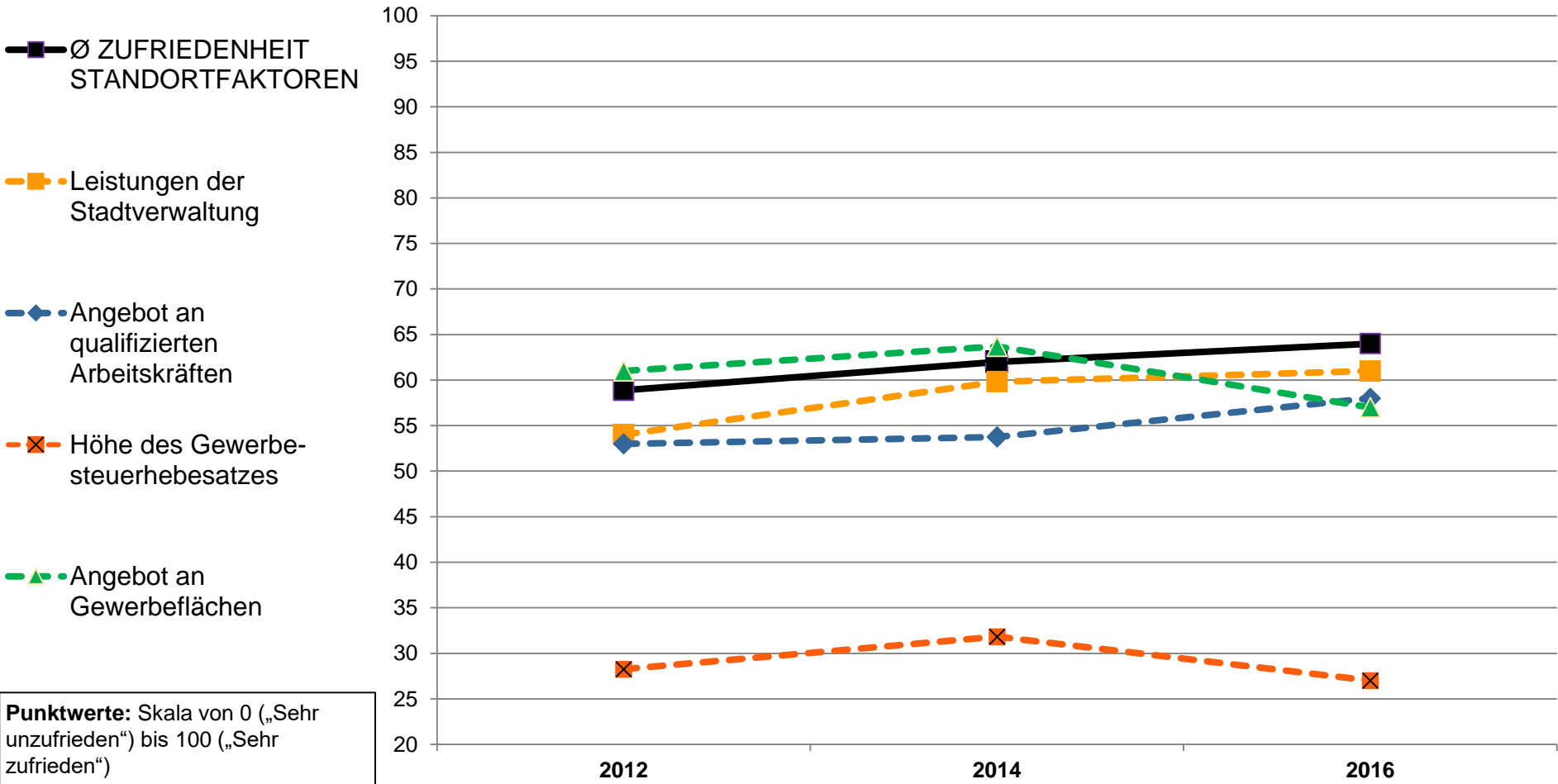
Die Zufriedenheit mit den Standortfaktoren bleibt stabil.



Frage 3: Wie zufrieden sind Sie insgesamt mit Ihrem Unternehmensstandort Mannheim?
Frage 4: Jetzt geht es um Ihre Zufriedenheit mit den Standortfaktoren in Mannheim. Wie zufrieden sind Sie mit...?

3. Standort: Zufriedenheit im Zeitvergleich (II)

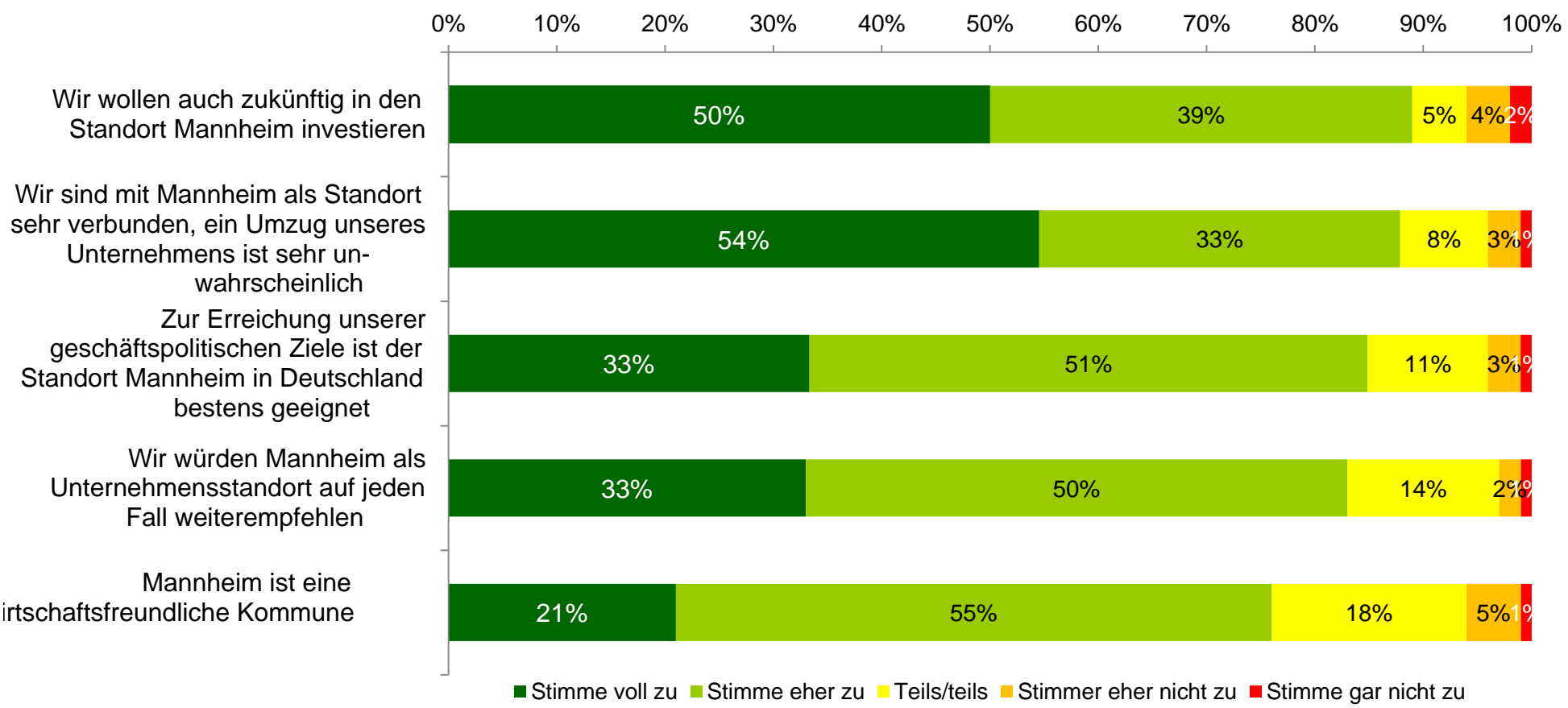
Mit den Leistungen der Stadtverwaltung sind die Unternehmen etwas zufriedener, gleichzeitig äußern sie sich kritischer zur Höhe der Gewerbesteuer.



Frage 3: Wie zufrieden sind Sie insgesamt mit Ihrem Unternehmensstandort Mannheim?
Frage 4: Jetzt geht es um Ihre Zufriedenheit mit den Standortfaktoren in Mannheim. Wie zufrieden sind Sie mit...?

3. Standort: Standortloyalität

Erfreulich: Die Mannheimer Unternehmen sind mit dem Standort verbunden, es gibt keine Abwanderungstendenzen.

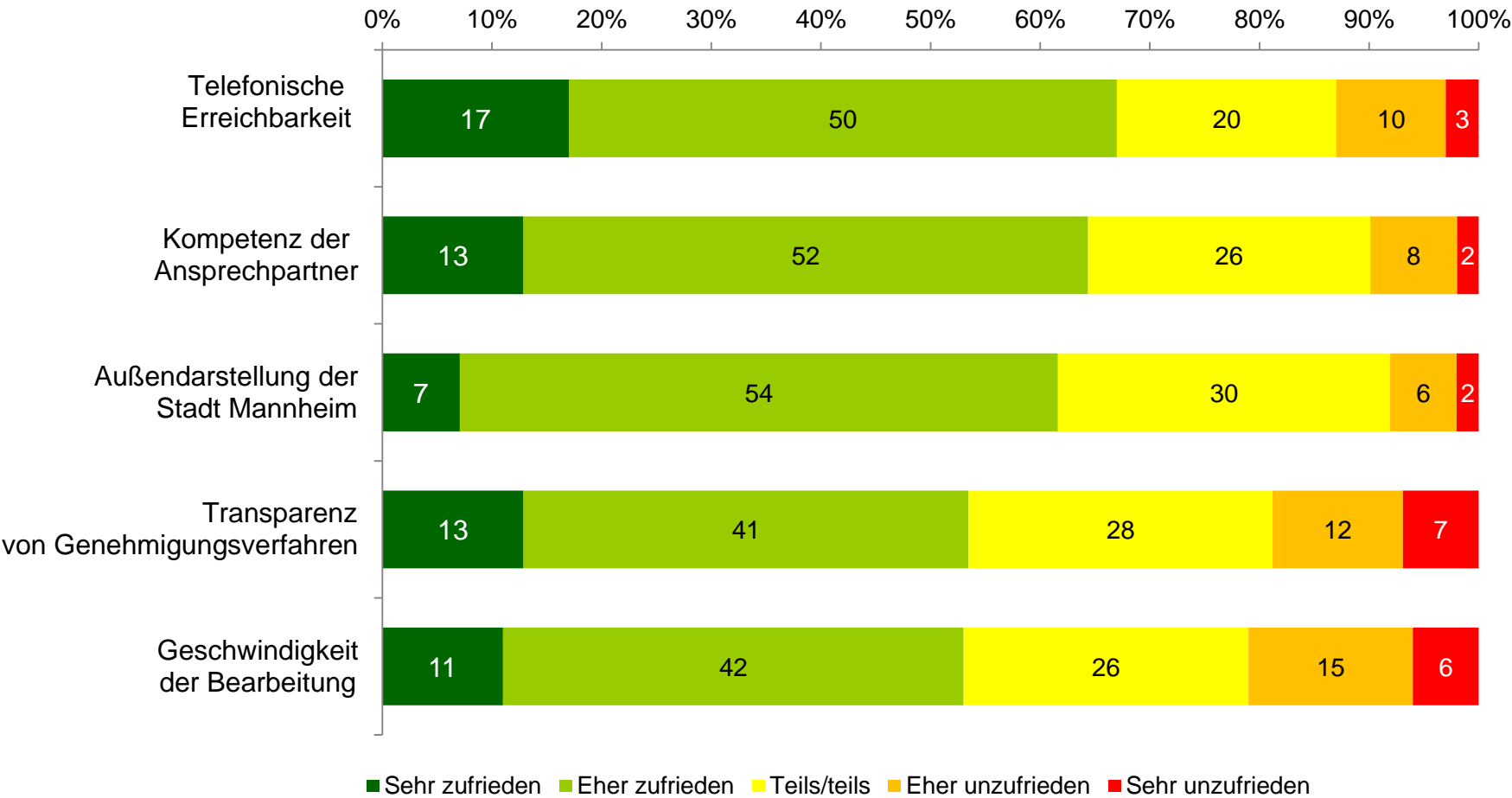


Frage 2: Bitte beurteilen Sie inwieweit die folgenden Aussagen zum Standort Mannheim zutreffen.

Basis:
Gültige Antworten von
n = 532 bis n = 539

4. Stadtverwaltung: Zufriedenheit im Detail

Die Leistungen der Stadtverwaltung werden im großen und ganzen anerkannt.

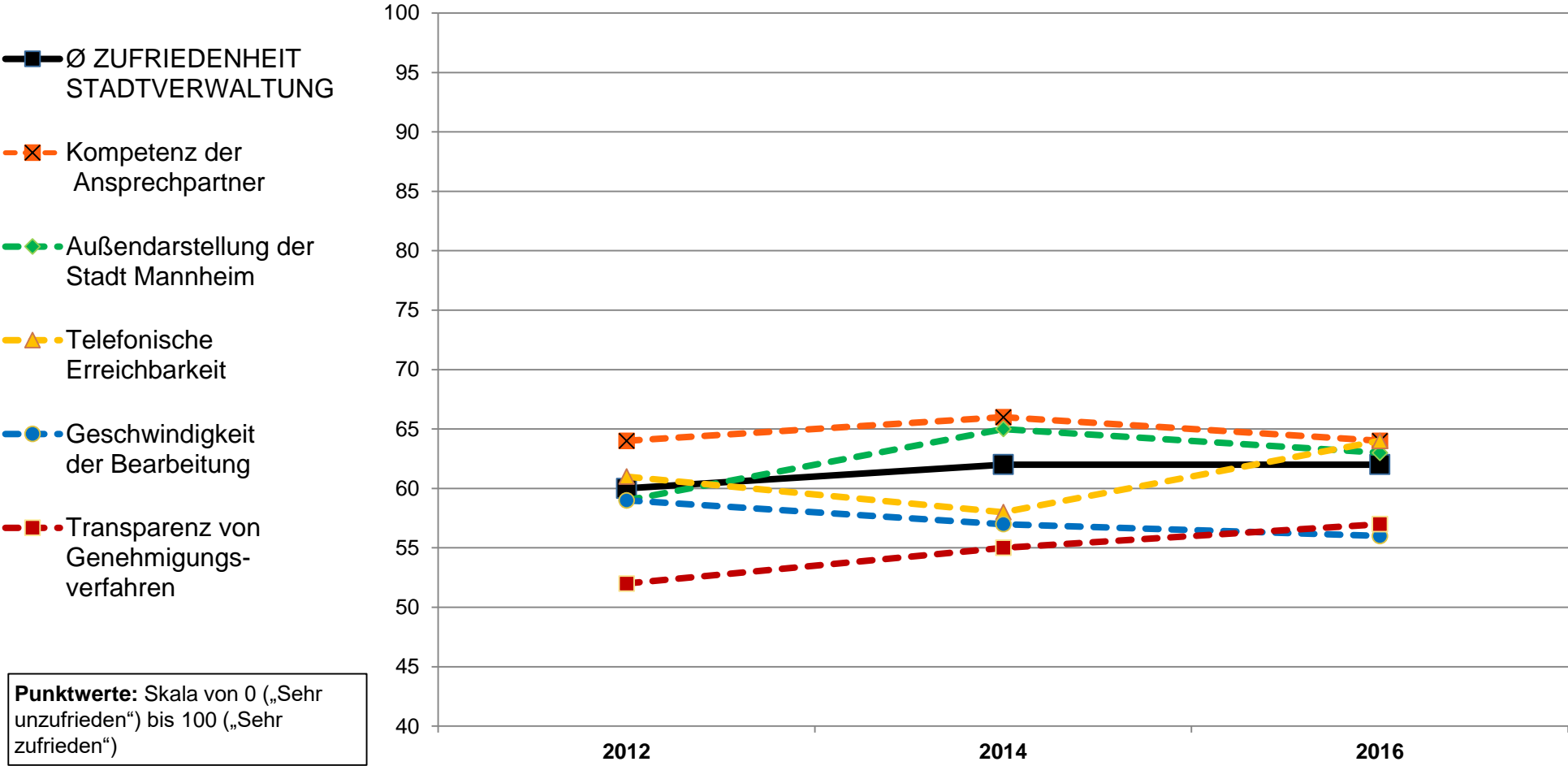


Frage 6: Nun noch etwas genauer zu den Leistungen der Stadtverwaltung. Wie zufrieden sind Sie...?

Basis:
Gültige Antworten von
n = 232 bis n = 386

4. Stadtverwaltung: Zufriedenheit im Zeitvergleich

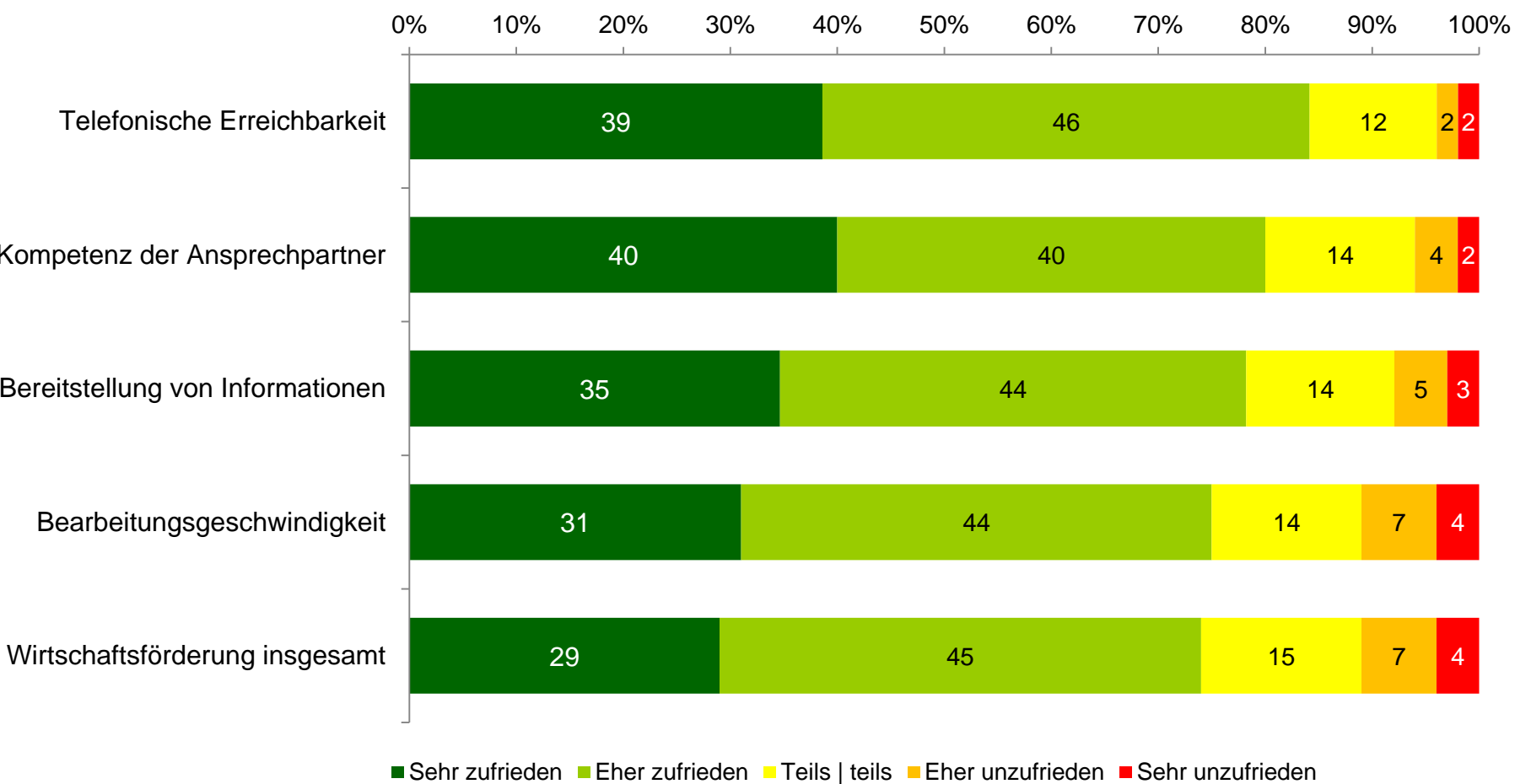
Auffällig ist, dass die Mannheimer Unternehmen eine deutliche Besserung der telefonischen Erreichbarkeit der Stadtverwaltung empfinden, vielleicht dank der Behördennummer 115.



Frage 6: Nun noch etwas genauer zu den Leistungen der Stadtverwaltung. Wie zufrieden sind Sie...?

5. Wirtschaftsförderung: Zufriedenheit im Detail

Der Kontakt zur Wirtschaftsförderung wird überwiegend positiv bewertet.

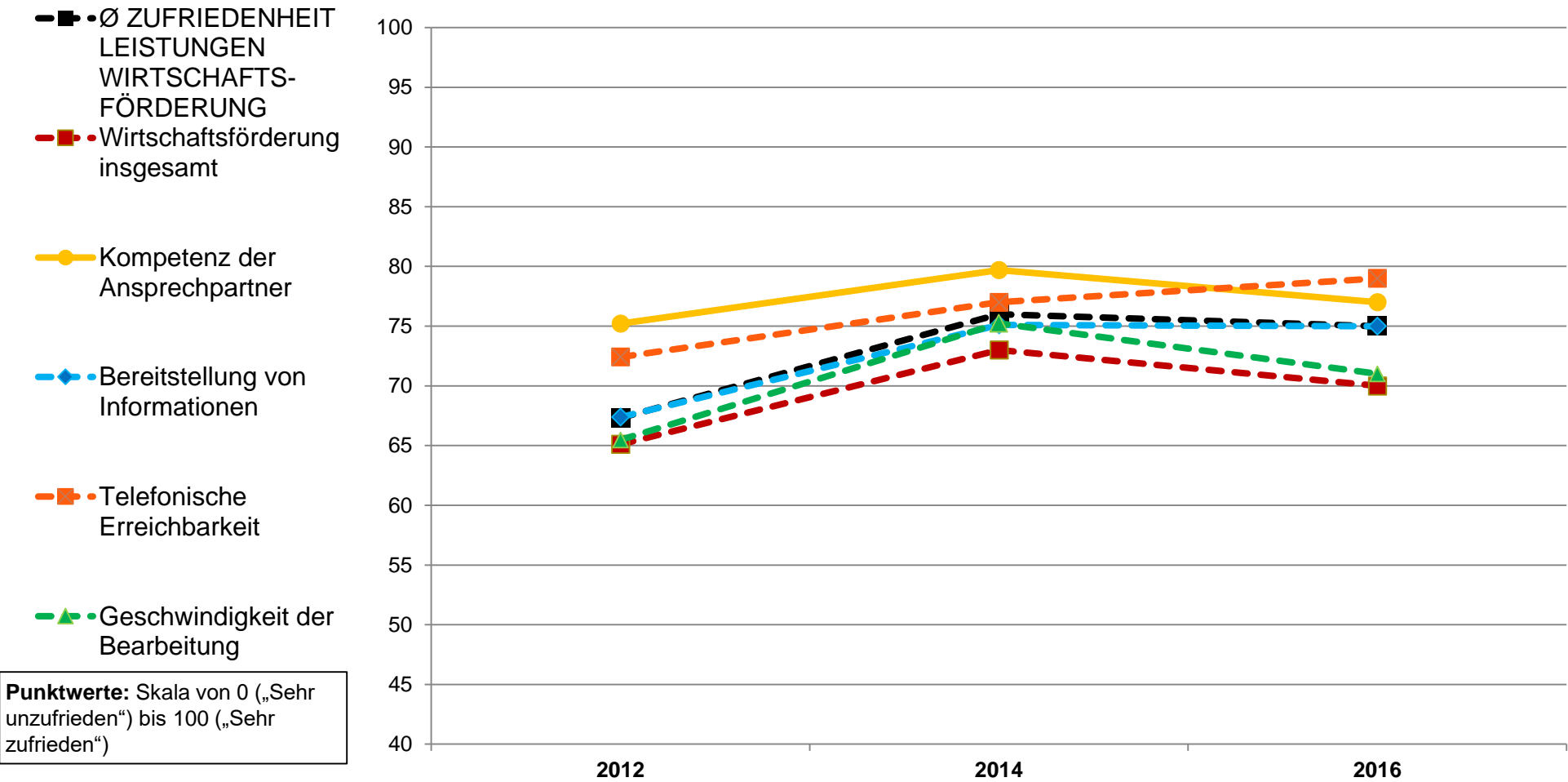


Frage 6: Nun noch etwas genauer zu den Leistungen der Stadtverwaltung. Wie zufrieden sind Sie...?

Basis:
Gültige Antworten von
n = 232 bis n = 386

5. Wirtschaftsförderung: Zufriedenheit im Zeitvergleich

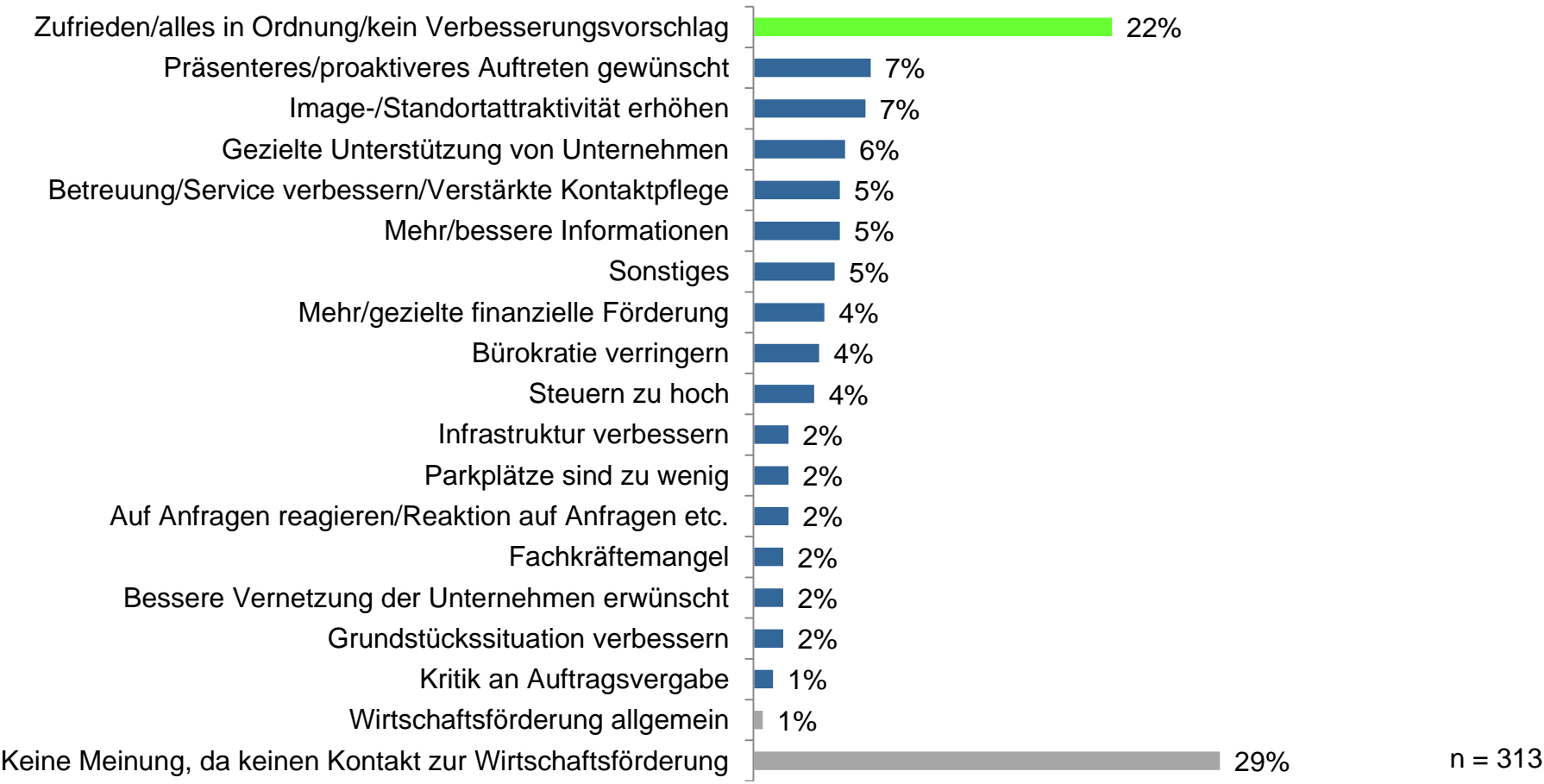
Die Zufriedenheit mit der Wirtschaftsförderung hat sich auf gutem Niveau stabilisiert.



Frage 10: Wie zufrieden sind Sie mit der Arbeit der Wirtschaftsförderung insgesamt?
Frage 11: Und wie zufrieden sind Sie mit den Leistungen der Wirtschaftsförderung im Einzelnen?

5. Wirtschaftsförderung: Verbesserungswünsche

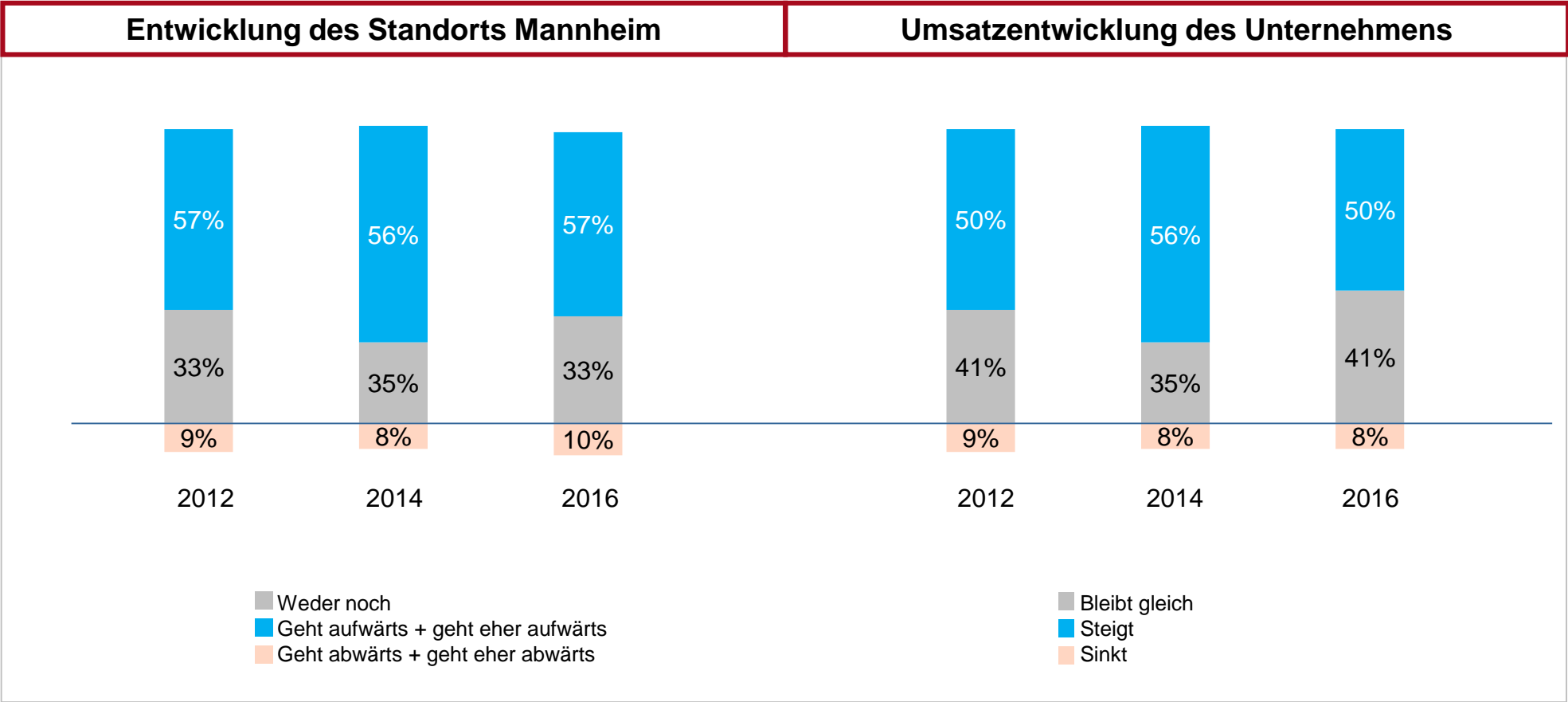
Ein gutes Fünftel der Befragten äußerte lobende Worte zur Wirtschaftsförderung in Mannheim.



Frage 14: Was könnte die Wirtschaftsförderung aus der Sicht Ihres Unternehmens besser machen?

6. Entwicklung: Standort und Umsatz des eigenen Unternehmens

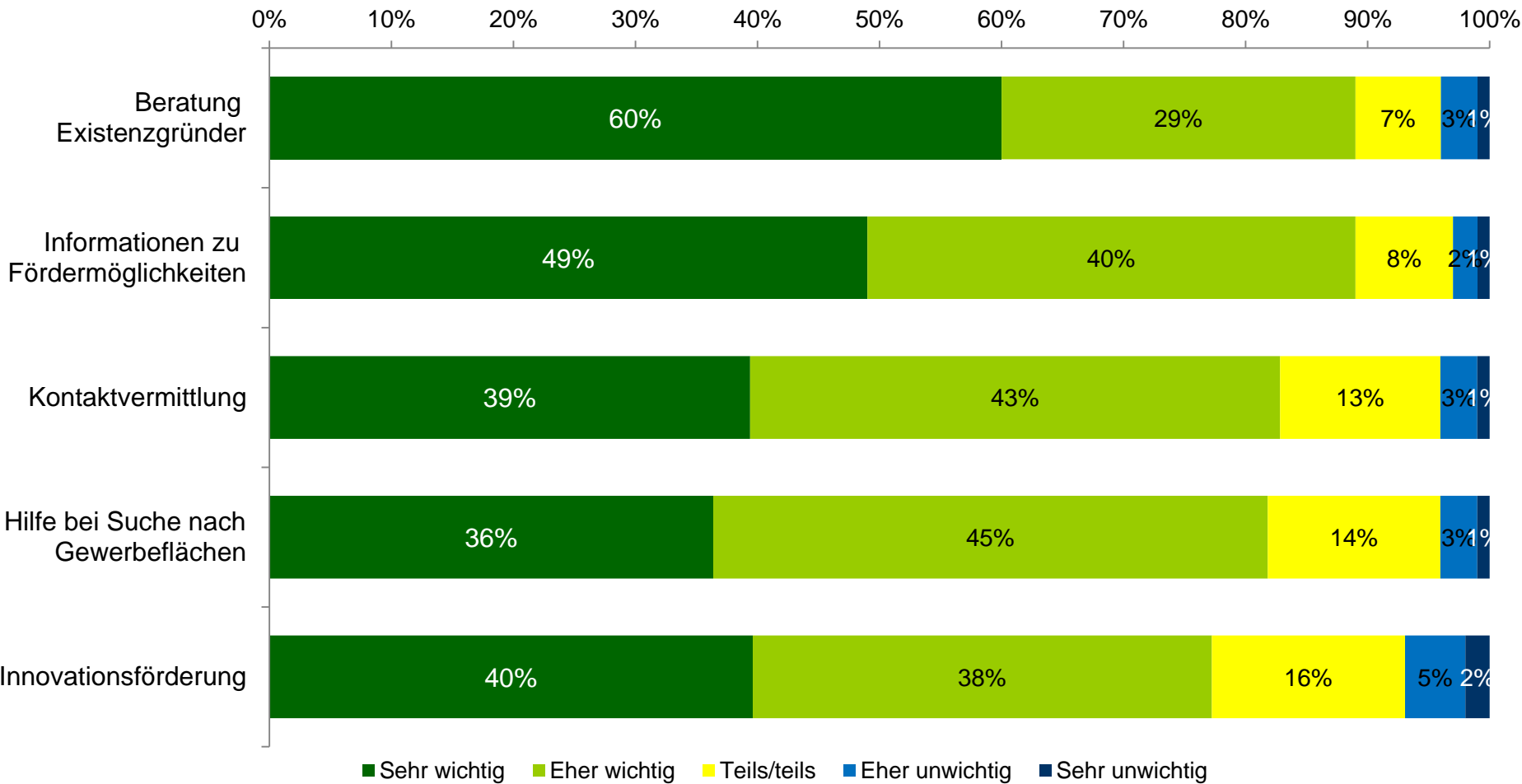
Gut zwei Drittel der Befragten empfinden das Entwicklungspotenzial des Standorts und des eigenen Unternehmens als aufstrebend.



Frage 15: Geht es denn Ihrer Meinung nach mit dem Unternehmensstandort Mannheim aufwärts oder abwärts?
Frage 16: Welche Entwicklungen erwarten Sie für Ihr Unternehmen für die nächsten fünf Jahre?

6. Entwicklung: Aufgaben der Wirtschaftsförderung (I)

Die Relevanz der Aktivitäten der Wirtschaftsförderung wird vor allem in der Beratung von Existenzgründern und der Information zu Fördermöglichkeiten gesehen.

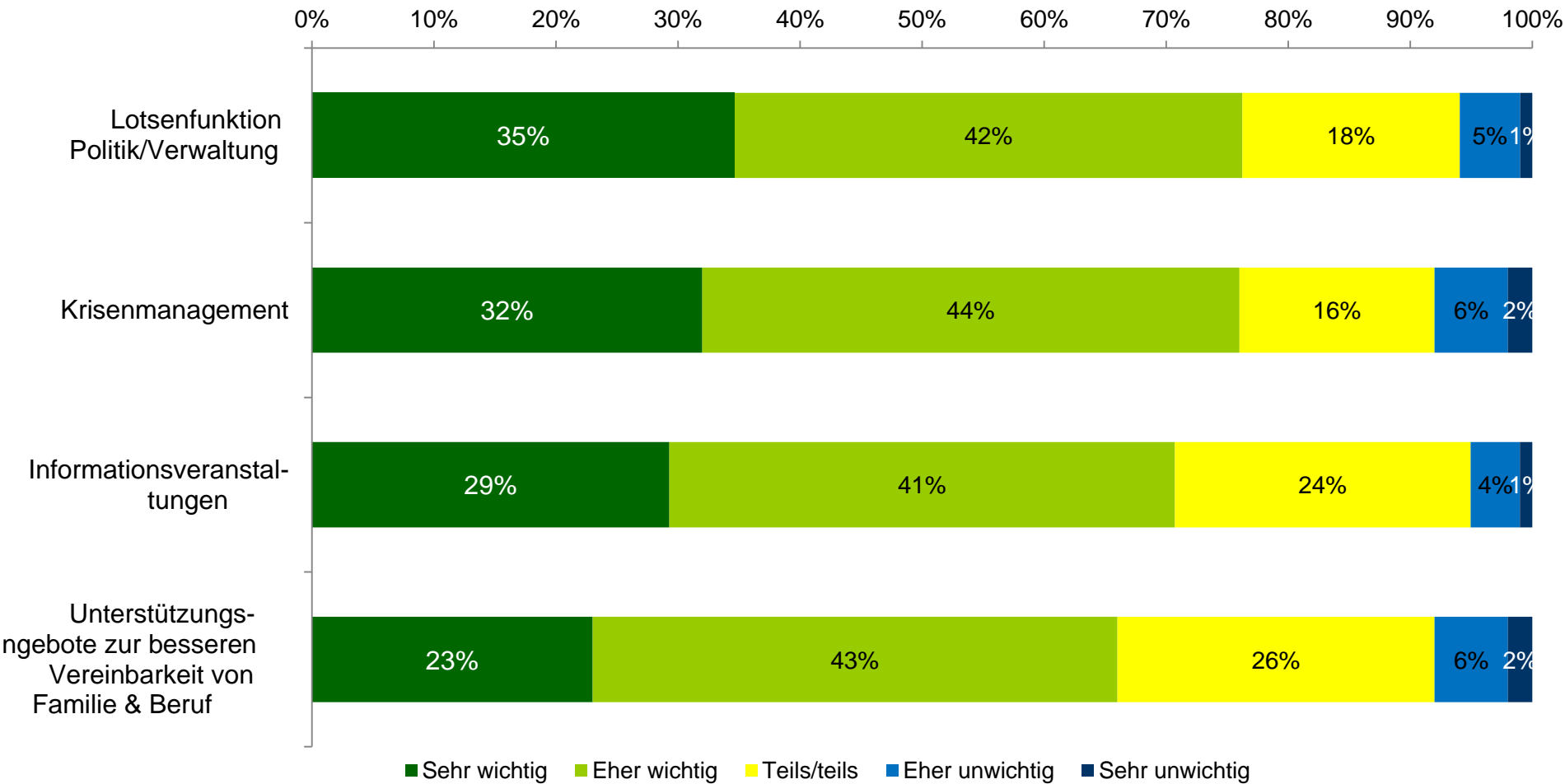


Frage 12: Für wie wichtig halten Sie die folgenden Aktivitäten der Wirtschaftsförderung der Stadt Mannheim?

Basis:
Gültige Antworten von
n = 447 bis n = 483

6. Entwicklung: Aufgaben der Wirtschaftsförderung (II)

Als weniger relevant werden vor allem Unterstützungsangebote zur besseren Vereinbarkeit von Familie und Beruf und auch Informationsveranstaltungen angesehen.

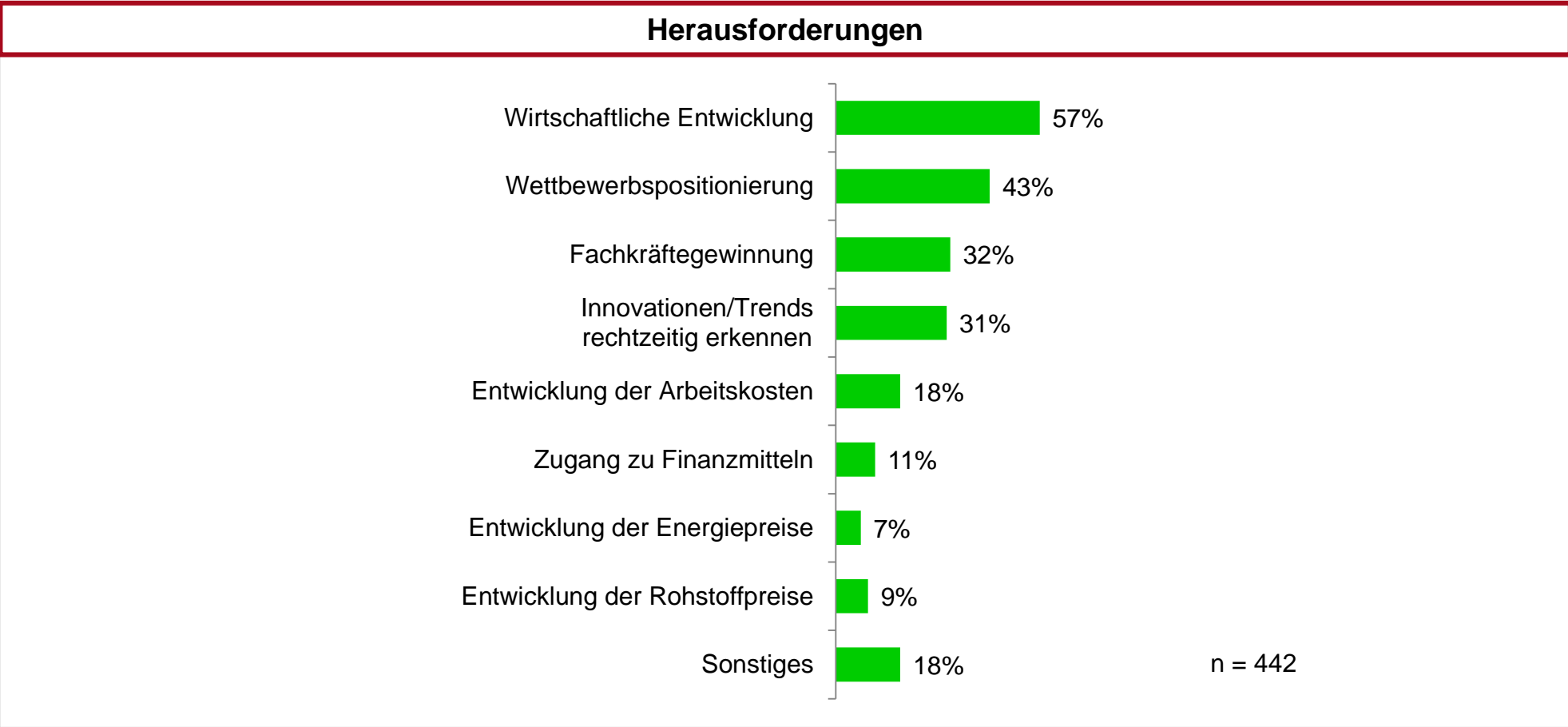


Frage 12: Für wie wichtig halten Sie die folgenden Aktivitäten der Wirtschaftsförderung der Stadt Mannheim?

Basis:
Gültige Antworten von
n = 413 bis n = 476

6. **Entwicklung: Herausforderungen der Zukunft**

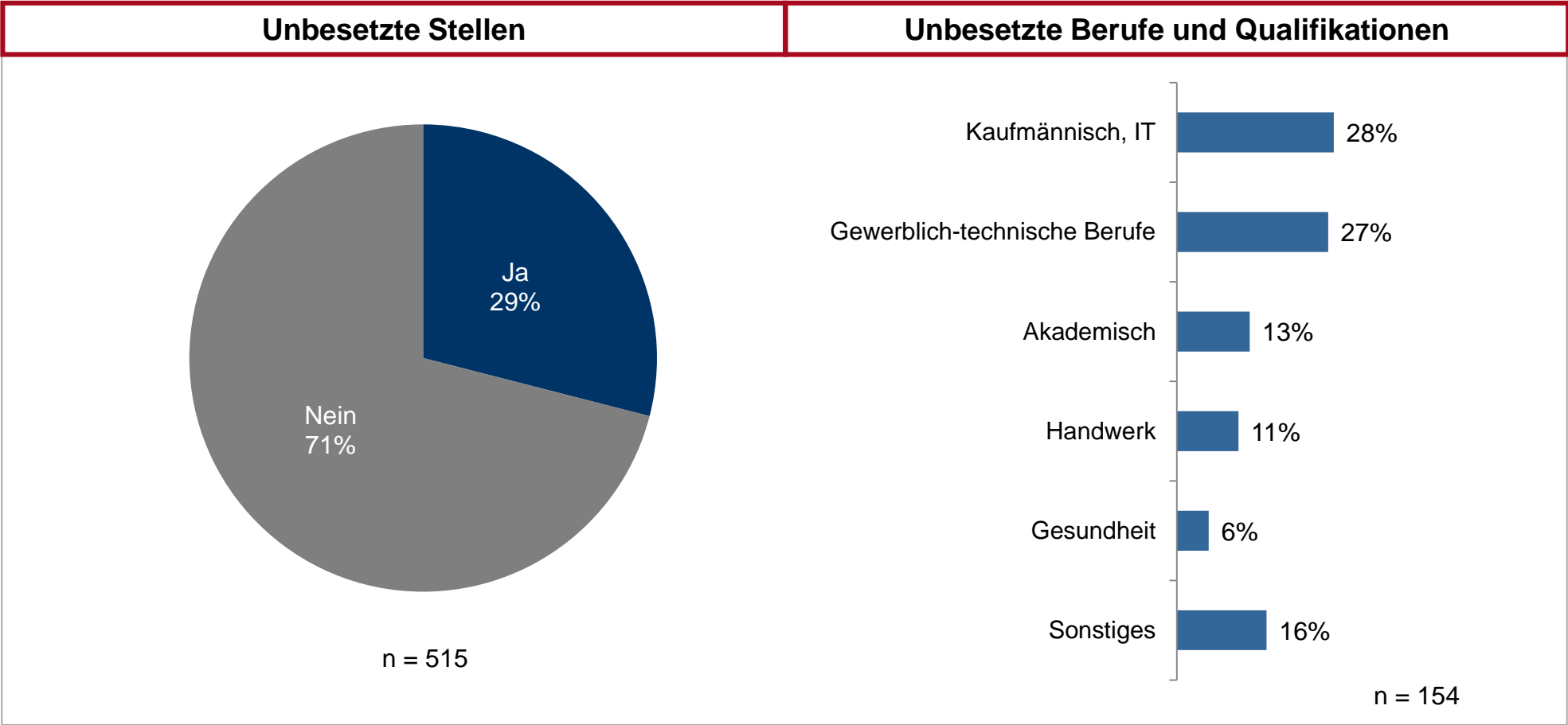
Die wirtschaftliche Entwicklung wird als größte Herausforderung der Zukunft angesehen, es folgen Wettbewerbssituation und Fachkräfte.



Frage 25: Wo sehen Sie die größten Herausforderungen für Ihr Unternehmen in den nächsten fünf Jahren? (Mehrfachnennungen möglich)

6. Entwicklung: Offene Stellen

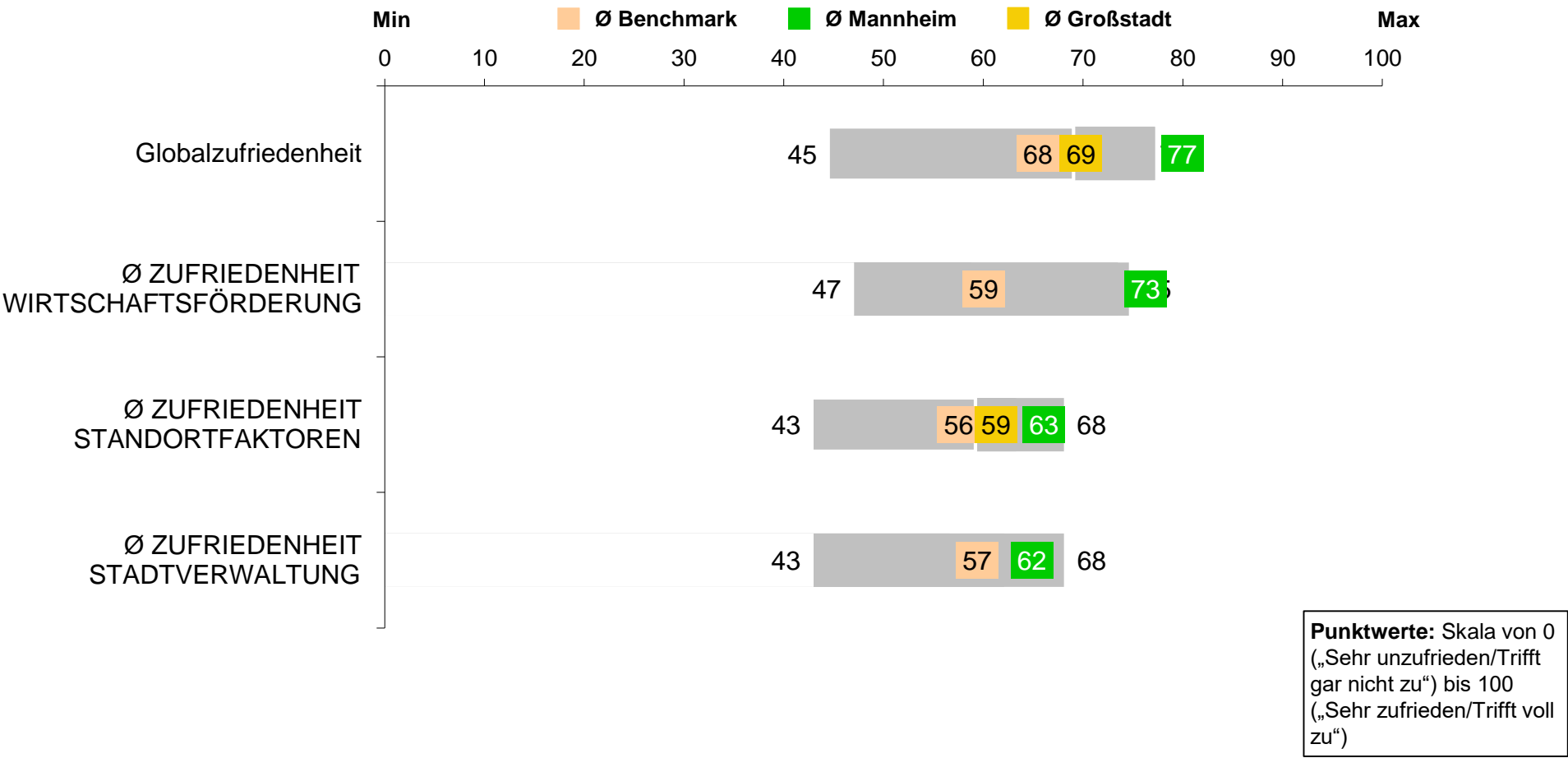
In mehr als zwei Dritteln der Unternehmen gibt es keine unbesetzten Stellen. Gesucht werden vor allem Mitarbeiter mit kaufmännischer/IT und gewerblicher-technischer Berufsausbildung.



Frage 26: Gibt es in Ihrem Unternehmen momentan offene, also unbesetzte Stellen?
Frage 27: Welche Berufe und Qualifikationen sind davon betroffen?

7. Benchmarking: Standortzufriedenheit

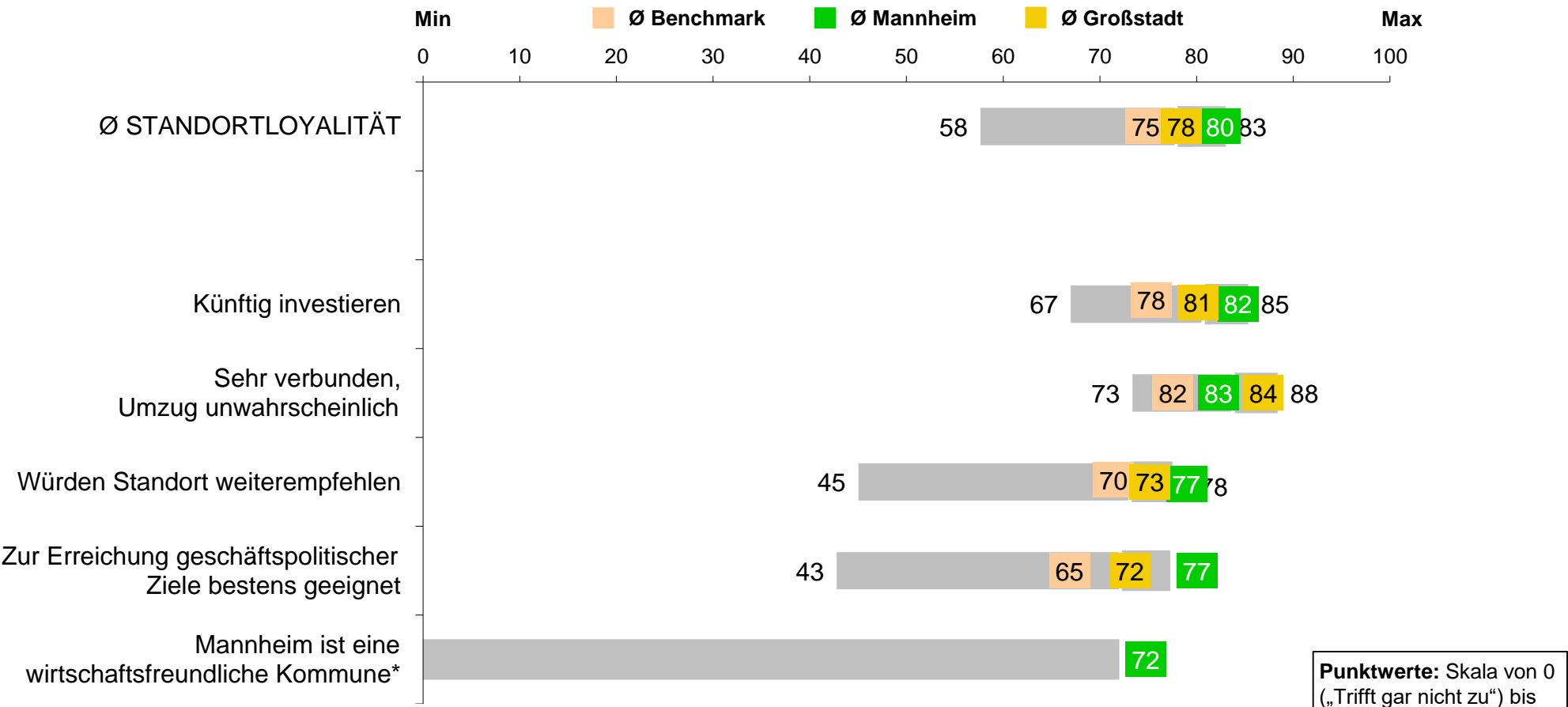
Die Unternehmen aus Mannheim zeigen sich mit ihrem Standort deutlich zufriedener als die weiteren Teilnehmer am GEWERBEMonitor.



Globalzufriedenheit: Frage 3: Wie zufrieden sind Sie insgesamt mit dem Unternehmensstandort Mannheim?
Ø Zufriedenheit Standortfaktoren: Frage 4: Jetzt geht es um die Zufriedenheit mit den Standortfaktoren in Mannheim. Wie zufrieden sind Sie mit...?
Ø Zufriedenheit Stadtverwaltung: Frage 6: Nun noch etwas genauer zu den Leistungen der Stadtverwaltung. Wie zufrieden sind Sie...?
Ø Zufriedenheit Wirtschaftsförderung: Frage 10: Wie zufrieden sind Sie mit der Arbeit der Wirtschaftsförderung insgesamt?

7. Benchmarking: Standortloyalität

Auch beim Thema Loyalität rangiert Mannheim durchweg oberhalb des kommunalen Vergleichswertes.



* In anderen Kommunen nicht abgefragt, daher nicht in die Berechnung des Indexes eingeflossen.




Punktwerte: Skala von 0 („Trifft gar nicht zu“) bis 100 („Trifft voll zu“)




Frage 12: Bitte beurteilen Sie inwieweit die folgenden Aussagen zum Standort Mannheim zutreffen.

8. Zusammenfassung

- Die Zufriedenheit der Mannheimer Unternehmen mit dem Standort Mannheim ist erfreulich hoch. Dies schlägt sich in hoher Standortloyalität nieder. Abwanderungstendenzen sind nicht erkennbar.
- Die befragten Unternehmen sind auch mit der Stadt Mannheim zufrieden und sowohl der Stadtverwaltung als auch der Wirtschaftsförderung positiv gesonnen.
- Die Leistungen der Stadtverwaltung warten mit konstanten eher guten Ergebnissen auf. Die telefonische Erreichbarkeit und die Transparenz haben sich verbessert.
- Bezüglich der künftigen Herausforderungen spielt die Verfügbarkeit von Gewerbeflächen und das Thema Fachkräfte eine Rolle bei den Planungen der befragten Unternehmen.
- Fast ein Drittel gab an, dass aktuell offene Stellen im Unternehmen existieren. Gesucht wird vor allem in den kaufmännischen Berufen, IT-Berufen und gewerblich-technischen Berufen.
- Die befragten Unternehmen schätzen die Arbeit der Wirtschaftsförderung. Die guten Zufriedenheitswerte und die hohe Einschätzung der Wichtigkeit der verschiedenen Tätigkeiten sind ein klares Indiz für die gute Sichtbarkeit und Präsenz. Stärken sind die Kompetenz der Ansprechpartner und die Bearbeitungsgeschwindigkeit.
- Die eingeschlagene Strategie wird durch die Ergebnisse der Unternehmensbefragung bestätigt.

Kontakt

 Ute Kerber
Geschäftsführerin
 L·Q·M Marktforschung GmbH
Augustinergäßchen 6
 55116 Mainz
Tel.: 06131/97 212-16
Fax: 06131/97 212-10
E-Mail: ute.kerber@L-Q-M.de

 Daniel Doll
Projektleiter
 L·Q·M Marktforschung GmbH
Augustinergäßchen 6
 55116 Mainz
Tel.: 06131/97 212-13
Fax: 06131/97 212-10
E-Mail: daniel.doll@L-Q-M.de

www.L-Q-M.de

Anhang: Auswertung und Berechnung

Die Ergebnisse der Zufriedenheits- und Imageskalen werden in Punktwerte von 0 bis 100 umgerechnet.

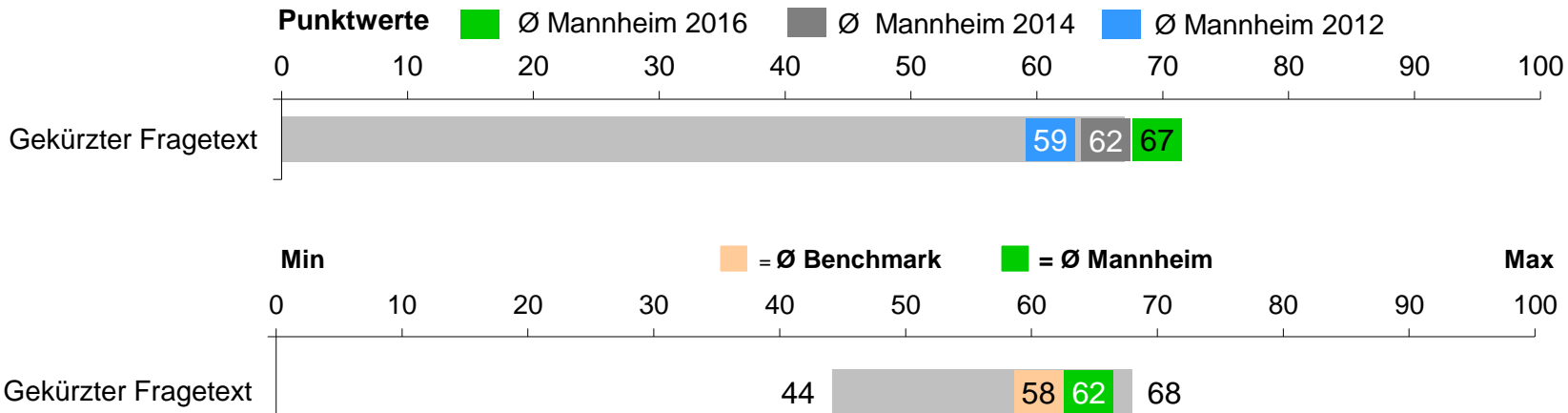
Die Skalentransformation der Antwortoptionen in Punktwerte erleichtert die Lesbarkeit und Interpretation der Stärken und Schwächen. Unzufriedenheit wird dabei auf 0 gesetzt, höchste Zufriedenheit auf 100.



Berechnung – Beispiel:

Punktwert 5er-Skala		Skala	Prozent-anteil	Formel	Ergebnis
Sehr zufrieden/Trifft voll zu (1)	100	Sehr zufrieden	21%	21% x 100	21
Eher zufrieden/Trifft eher zu (2)	75	Eher zufrieden	54%	54% x 75	40
Teils/teils (3)	50	Teils/teils	18%	18% x 50	9
Eher unzufrieden/Trifft eher nicht zu (4)	0	Eher unzufrieden	5%	5% x 0	0
Sehr unzufrieden/Trifft überhaupt nicht zu (5)	0	Sehr unzufrieden	2%	2% x 0	0

Punktwert: 21 + 40 + 9 = 70



Anhang: Teilnehmer des GEWERBEMonitors ab 2014

	Bernau bei Berlin (39.000 Einwohner)		Mainz (206.000 Einwohner)
	Frankfurt (Oder) (58.000 Einwohner)		Mannheim (318.000 Einwohner)
	Hamm (180.000 Einwohner)		Potsdam (168.000 Einwohner)
	Hanau (93.000 Einwohner)		Unterschleißheim (30.000 Einwohner)
	Iserlohn (95.000 Einwohner)		Regiopoolregion Rostock (400.000 Einwohner)

(Einwohnerzahlen gerundet)



Großstadt-Benchmarking:
In das zusätzlich ausgewiesene Großstadt-Benchmarking gehen nur Städte mit über 100.000 Einwohnern ein (Hamm, Mainz, Mannheim, Potsdam und die Stadt Rostock).