

Good Practice Guide Hygiene

Der gemeinsame Weg von stationären Einrichtungen und Stadtverwaltung hin zu Qualitätsmerkmalen für gute Heimhygiene in Mannheim



STATIONÄRE EINRICHTUNGEN IN MANNHEIM: COVID-19-PANDEMIE WINTER 2020/2021

- **schwere Folgen für stationäre Einrichtungen** bundesweit
- **Mannheim:** Zeitraum **01.10.2020 - 15.02.2021**
66 Infektionsgeschehen in stationären Einrichtungen
- Erhebliche **physische**, **psychische** und **kognitive Komorbiditäten** bei den Heimbewohner*innen durch die gesetzlich vorgeschriebenen Infektionsschutzmaßnahmen
- Erhebliche Auswirkungen auf die „**Lebenswelt Heim**“ und alle beteiligten Akteure
Mitarbeiter*innen - Bewohner*innen - Angehörige

→ **Handlungsbedarf** zur Verhinderung ähnlicher Folgen bei neuen Pandemiewellen



SCHUTZ VOR SCHWERWIEGENDEN INFEKTIONSGESCHEHEN IN STATIONÄREN EINRICHTUNGEN

- ▶ auf **Kreisebene**
- ▶ durch **städtische Behörden**
- ▶ Schaffung von **Strukturen**
- ▶ Umsetzung von **Maßnahmen**



METHODENWAHL

METHODENKONZEPTE DES ÖGD:

- ▶ Gesundheitsberichterstattung
- ▶ Gesundheitsförderung
- ▶ Gesundheitsplanung
- ▶ Prävention
- ▶ Ordnungsrecht
- ▶ Individualmedizinische Maßnahmen



Aus der Krise lernen

Studie zur aktuellen Lage in Einrichtungen
der stationären und ambulanten
Langzeitpflege in Baden-Württemberg
während der Corona-Pandemie

Laufzeit: 2020 bis 2021

Astrid Elsbernd, Lisa Heidecker

 Jacobs Verlag

Methode

PARTIZIPATIV & INTERPROFESSIONELL

Stationäre Einrichtungen und **Stadt Mannheim** entwickeln

- **gemeinsam**
- in einem fortlaufenden Prozess
- inhaltlich Struktur
- unter Koordination des Gesundheitsamtes Mannheim

März 2020

Unterarbeitsgruppe Pflege (UAG Pflege)

durch den Verwaltungsstab der
Stadt Mannheim

- ➔ **Pandemiebewältigung**
in den stationären
Einrichtungen Mannheims

Ab 1. Quartal 2021

Heimträgerkonferenzen

Vertreter*innen **aller Träger**
stationärer Einrichtungen der
Altenpflege und Eingliederung,
(Teilnahme **freiwillig**)

- ➔ **Dialog** zur Erörterung von
➔ **akuten Problemlagen** und
möglichen Lösungen

2. Quartal 2021

3 Workshops
mit Einrichtungsleitungen

gemeinsame Erarbeitung
von Qualitätskriterien für eine
gute Praxis für Heimhygiene

- ➔ **Rahmenkonzept für
Qualitätskriterien**



7 Qualitätsmerkmale für gute Heimhygiene

1. Einhaltung der **gesetzlichen Vorgaben** und offiziellen Empfehlungen
2. **SARS-CoV2-Immunisierungsraten** $\geq 90\%$
3. Halbjährliche Teilnahme an städtischen **Hygienekonferenzen**
4. Einrichtung von **Hygienekommissionen**
5. qualifizierte **Hygienebeauftragte** in der Pflege mit Freistellung
6. Stadtweites **Alarmsystem** zu Infektionsausbrüchen
7. Teilnahme an **Befragungen** zu Hygiene-Qualitätsmerkmalen

Ergebnisse

GOOD PRACTICE GUIDE HYGIENE: STRUKTUR



- **Koordination** → Gesundheitsamt
- **Steuerungsgruppe** → Gesundheitsamt, Sozialamt, Heimaufsicht
- **1,5 VK für Koordination und fachliche Beratung am GA**
- **Einrichtungen können ihre Teilnahme am GPGH erklären:**
 - Selbstverpflichtung zu GPGH-Qualitätskriterien
 - Bei Einhalten aller Qualitätskriterien → „**Good Practice Hygiene**“-Siegel
- **Halbjährliche Hygienekonferenzen** → Weiterentwicklung der Heimhygiene nach Bedarfen der Einrichtungen, Vernetzung der Einrichtungen untereinander
- **Website:** www.mannheim.de/gpgh ; Bekanntgabe Teilnahme und Siegelvergabe
- **Prinzip der vertrauensvollen Zusammenarbeit** → Keine Überwachung!

Ergebnisse

GOOD PRACTICE GUIDE HYGIENE: UMSETZUNG



- **21 Teilnehmende Einrichtungen**
- **Immunisierungsmonitoring quartalsweise** (derzeit ausgesetzt wegen Impfpflicht)
- **1. & 2. Hygienekonferenz** durchgeführt
- **Besuche des GA** in teilnehmenden Einrichtungen
- **Prüfung Siegelvergabe**
- **Alarmierungssystem**
- **Planung stadtweiter Hygienebeauftragten-Kurs** nach DGKH (200 Stunden)

Details

1.HYGIENEKONFERENZ



3 Impulsvorträge zu

- Innere Verfassung der Einrichtungen
- Epidemiologische SARS-CoV2-Situation in den Einrichtungen
- Netzwerk-Arbeit als Möglichkeit zur Weiterentwicklung der Heimhygiene

World Cafe zu Bedürfnissen der Einrichtungsmitarbeitenden:

Ergebnis: **bessere Kommunikation und Information** in Krisensituationen als

Hauptanliegen

Priorisierung - Gesamtübersicht

<u>Worldcafé</u>	Topthema 1	Topthema 2	Topthema 3	
Bewohner*innen und Angehörige 17 Nennungen	4 x Kommunikation	4 x Information	2 x digitale Verbesserungen/ Lösungen	
Pflegepersonal 16 Nennungen	6 x Kommunikation auf allen Ebenen; Austausch	3 x Informationen	3 x Seelsorge / Supervision mit den Mitarbeitenden	
Leitungsebene 13 Nennungen	4 x Kommunikation ; Klärungsbedarf; Austausch	2 x Informationen gefiltert;	2 x zwischenmenschliche Gespräche	2 x Digitalisierung
Wertschätzung 21 Nennungen	4 x Verlässliche Dienstzeiten ; Achten der Privatsphäre des Personals	3 x Persönliche Gespräche ;	3 x Entbürokratisierung ; weniger Bürokratie	3 x Personalentwicklung ; ausreichende Besetzung



- Impulsvortrag zum Konzept des „Interprofessionellen Dialoges“
- Workshop zum interprofessionellen Dialog
- Message: Behörden und Einrichtungen arbeiten im GPGH vertrauensvoll zusammen am Thema Hygiene und verwandten Themen
- Vereinbarung: GPGH-Mitarbeitende des GA besuchen teilnehmende Einrichtungen

Details

HYGIENEBEAUFTRAGTE



- pro 100 stationäre Betreuungsplätze sind 0,2 VK qualifizierte Hygienebeauftragte freizustellen
- die Freistellung kann in der Einrichtung oder auf übergeordneter Ebene (z.B. Träger) erfolgen
- Erfolgt die Freistellung auf übergeordneter Ebene, sind in den Einrichtungen qualifizierte Hygienebeauftragte ohne Freistellung zu beschäftigen
- Qualifizierung: Kurs zum*r Hygienebeauftragten nach DGKH (200 Std.) oder Hygienefachkraft oder Krankenhaushygieniker*in
- Nachweis für GPGH-Siegel: Benennung der Hygienebeauftragten und Nachweis des Kurses (Übergangsfrist)

Details

HYGIENEKOMMISSION



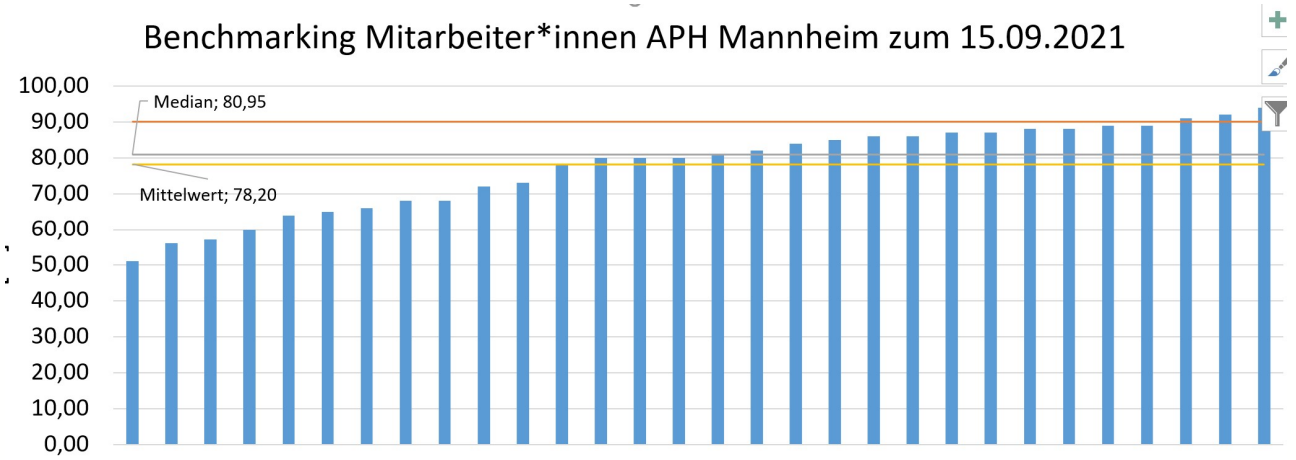
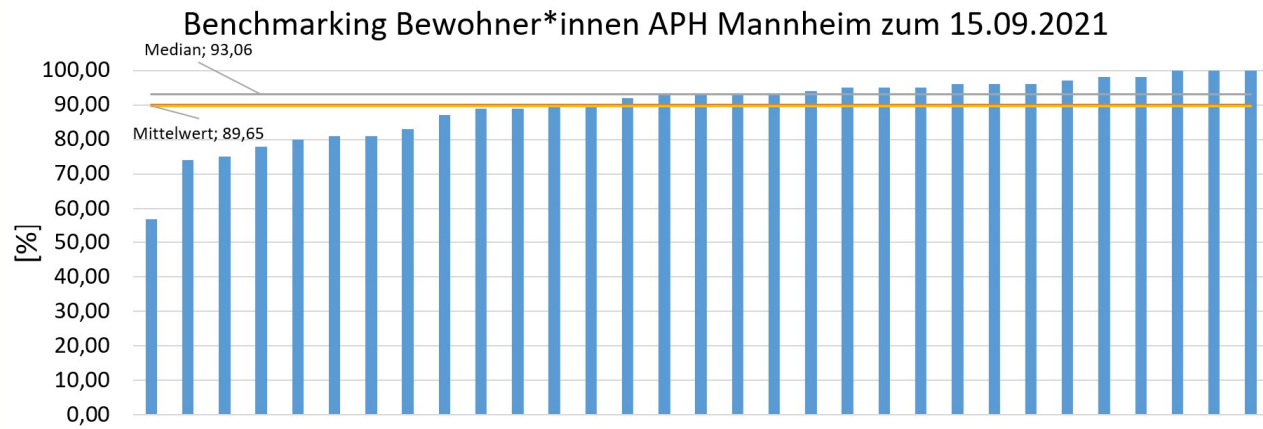
- Anforderungen analog zu MedHygVO:
 - HK-Mitglieder: Heimleitung, PDL, Hygienebeauftragte, Hauswirtschaftsleitung, Haustechnik, ggf. sonstige Mitarbeitende mit Hygieneverantwortung
 - HK tagt halbjährlich mit TO und Protokoll
- Nachweis für GPGH-Siegel: Benennung der HK-Mitglieder und Protokollübersendung

Details

IMMUNISIERUNGSMONITORING



- Frühjahr 2021: Erstellung einer Excel-Matrix zur Immunisierungsdokumentation für Einrichtungen durch das GA
- Erstellung eines quartalsweisen anonymisierten Immunisierungs-Benchmarkings getrennt für Bewohner*innen und Mitarbeitende sowie für Altenpflege und Eingliederungshilfe



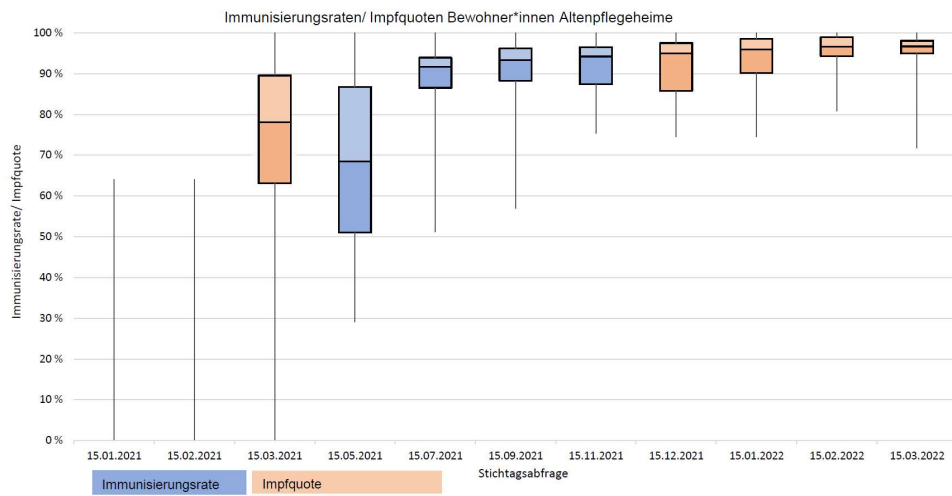


Abbildung 8 Verlauf der Impf- und Immunisierungfortschritte der Bewohner in Altenpflegeeinrichtungen

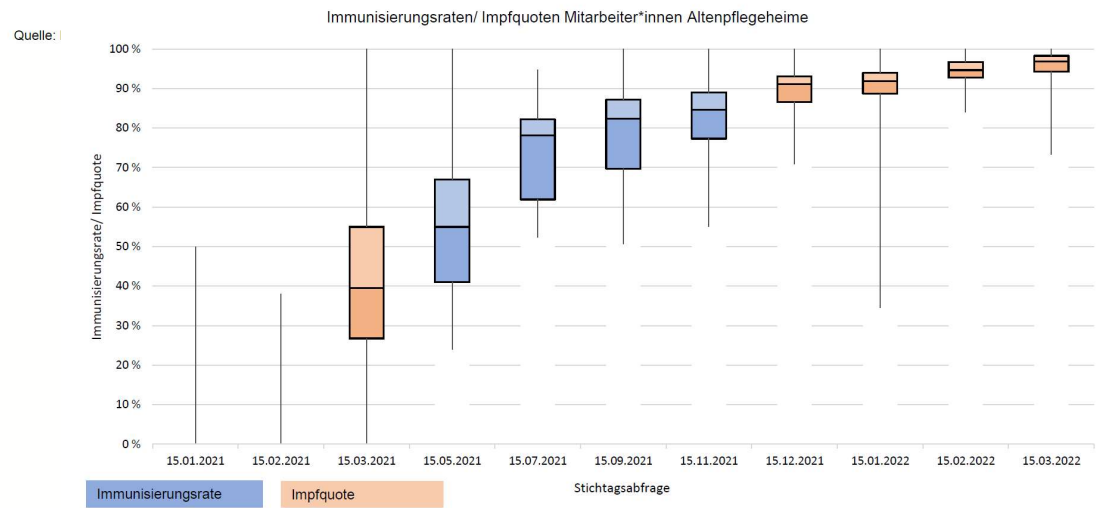


Abbildung 9 Verlauf der Impf- und Immunisierungfortschritte der Mitarbeiter in Altenpflegeeinrichtungen

Quelle: Eigene Darstellung

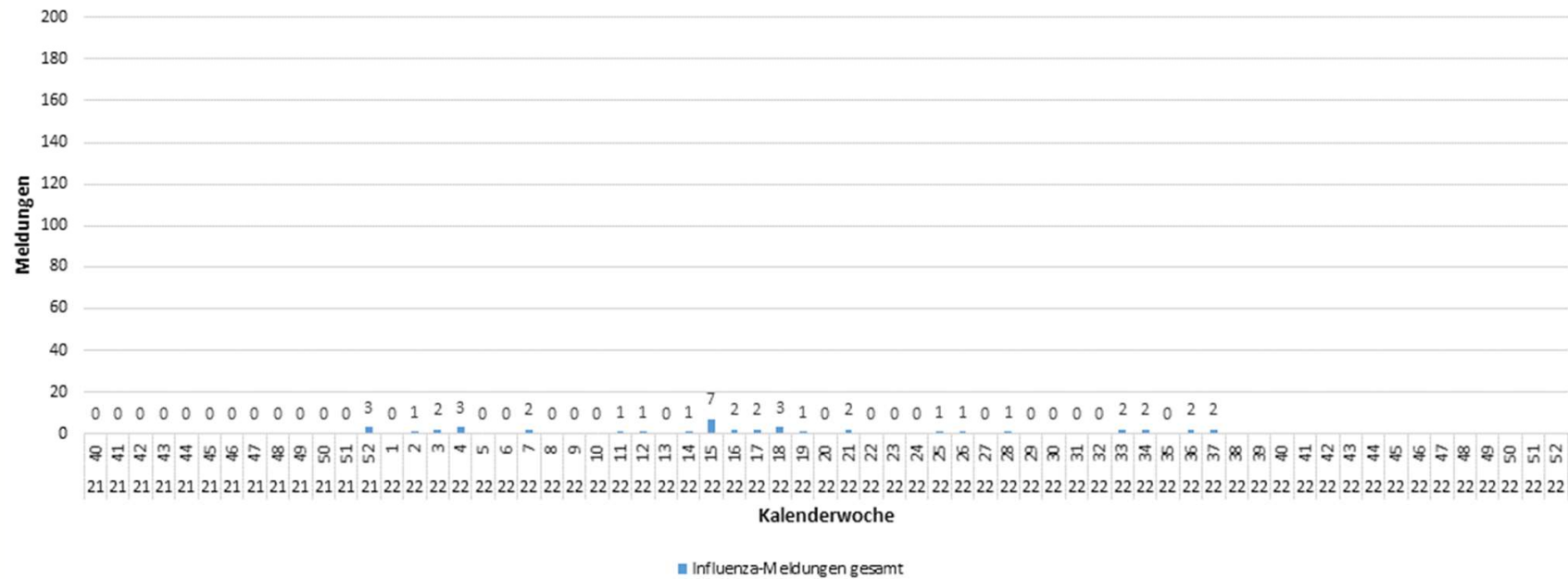
Details

ALARMIERUNGSSYSTEM

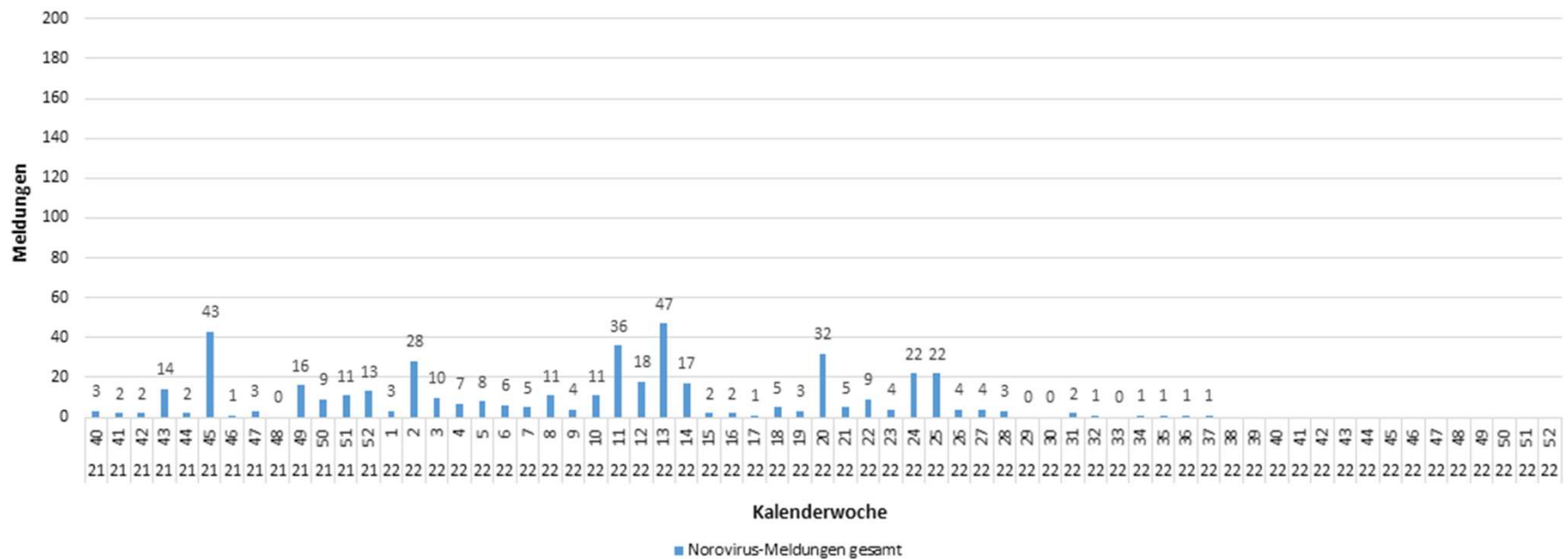


- Wöchentliche Mitteilung der stadtweiten Meldezahlen zu SARS-CoV2, Norovirus und Influenza der Vorwoche an alle vulnerablen Einrichtungen

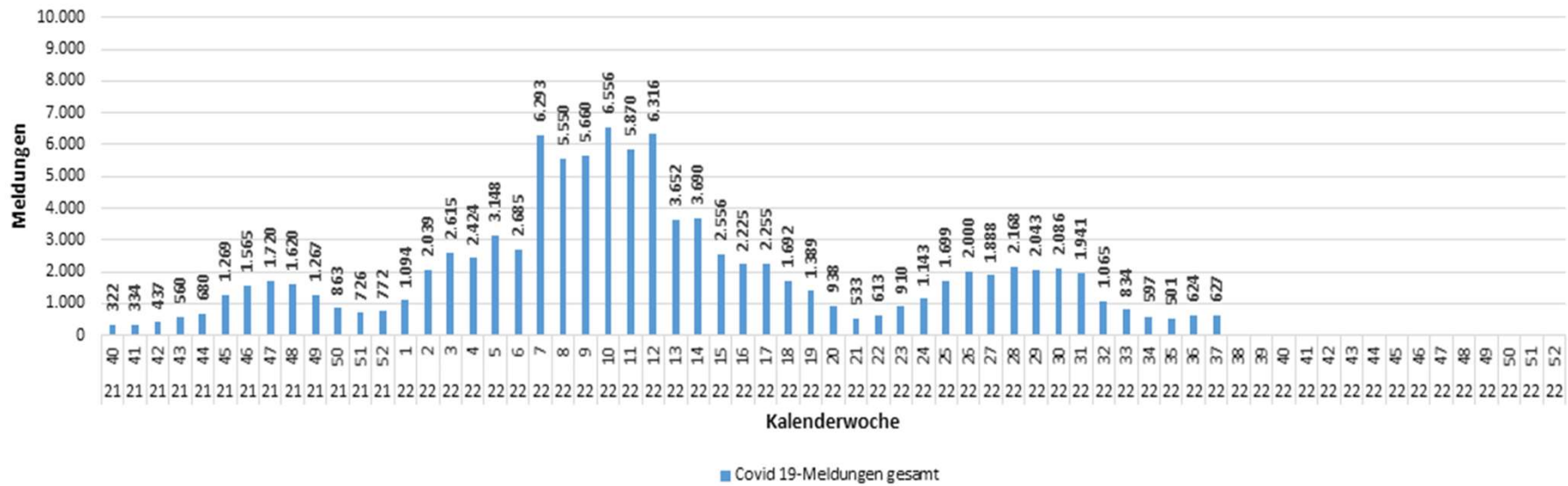
Meldungen von Influenzavirus-Nachweisen an das Gesundheitsamt Mannheim Saison 2021/2022



Meldungen von Norovirus-Nachweisen an das Gesundheitsamt Mannheim Saison 2021/2022



Meldungen von SARS-CoV2-Nachweisen (PCR) an das Gesundheitsamt Mannheim Saison 2021/2022



Fazit

- Der **Good Practice Guide Hygiene** greift den akuten, sich aus der Pandemiesituation 2020/2021 in den Heimen ableitenden Handlungsbedarf hinsichtlich **besserer Heimhygiene** auf und setzt ihn in einer **nachhaltig** angelegten Maßnahme um
- Die Maßnahme konnte in einem **Beteiligungsprozess** mit den stationären Einrichtungen erarbeitet werden
- Umsetzung **inhaltlicher** und **struktureller Maßnahmen**
- Der GPGH stärkt die **interprofessionelle Verständigung** zwischen Einrichtungen, Behörden und sonstigen Akteuren mit Verantwortung für Heime
- Weitere ordnungsrechtliche Maßnahmen sind in der SARS-CoV2-Arbeit mit den Einrichtungen nicht mehr zielführend. **HIER BRAUCHT ES GRUNDLEGENDE ANDERE KONZEPTE UND METHODEN!**





Vielen Dank!

Kontakt GPGH:
Eva Katharina Schmitt M.A.
Koordination Infektionsprävention/GPGH

Stadt Mannheim

eva-katharina.schmitt@mannheim.de
Tel: 0621 293 - 2464

STADTMANNHEIM ²